



**RANGÁRÞING EYSTRÁ**

## **Aðalskipulag 2012-2024**

**BREYTING Í APRÍL 2016:**

**AFMÖRKUN AFÞREYINGAR- OG FERÐAMANNASVÆÐIS OG BREYTING Á  
LEGU ÞÓRSMERKURVEGAR VIÐ HAMRAGARÐA OG SELJALANDSFOSS  
UNDIR V-EYJAFJÖLLUM**

## **Umhverfisskýrsla**

**ÖNNUR SKIPULAGSGÖGN:**

Breyting á sveitarfélagsupprætti dag. 04. apríl 2016, síðast breytt 12. 06. 2016

**12. júní 2016**

**TEIKNISTOFA  
ARKITEKTA**  
GYLFI GUÐJÓNSSON  
OG FÉLAGAR ehf.  
arkitektar faí

## Almennt

Markmiðið með lögum um mat á umhverfisáhrifum áætlana er að stuðla að sjálfbærri þróun og draga úr neikvæðum umhverfisáhrifum. Jafnframt að stuðla að því að við áætlanagerð sé tekið tillit til umhverfissjónarmiða. Það skal gert með umhverfismati tiltekinna skipulags- og framkvæmdaáætlana stjórnvalda sem líklegt er að hafi í för með sér veruleg áhrif á umhverfið. Með umhverfismati áætlana er leitast við að greina líklegar umhverfisbreytingar af völdum skipulagsáætlunarinnar í ljósi þeirra upplýsinga sem liggja fyrir um núverandi ástand og meta vægi og varanleika breytinganna.

## Áhrifamat, inntak áætlunar og helstu stefnumið

Áætlunin felur í sér breytingu á landnotkun við Hamragarða og Seljalandsfoss úr landbúnaðarsvæði (L) og afþreyingar- og ferðamannasvæði af óskilgreindri stærð (AF) í 90 ha afþreyingar- og ferðamannasvæði (AF). Áætlunin gerir því ráð fyrir talsverðri stækkun afþreyingar- og ferðamannasvæðis við Hamragarða og Seljalandsfoss. Skipulagssvæðið er rúmt afmarkað sem helgast fyrst og fremst af ríkjandi landslagsheild. Stærstur hluti þess eru uppgrórnir áraurar. Áætlunin markar ekki stefnu um umfangsmikla uppbyggingu. Fyrst og fremst er um að ræða eina þjónustubyggingu, breytingar á flæði umferðar, bílastæði og gönguleiðir ásamt tjaldstæðum.

Breytingar á afþreyingar- og ferðamannasvæðis við Hamragarða og Seljalandsfoss eru nauðsynlegar vegna mikillar fjölgunar ferðamanna sem sækja staðinn heim.

Í deiliskipulagstillögu sem auglýst er samhliða aðalskipulagsbreytingu þessari eru bornar saman þrjár sviðsmyndir varðandi skipulag og útfærslu skipulagssvæðisins.

Sviðsmynd A gerir ráð fyrir færslu Þórsmerkurvegur og uppbyggingu á þjónustumiðstöð og bílastæðum miðlægt á svæðinu. Samkvæmt þeirri sviðsmynd er hluti núverandi Þórsmerkurvegur fjarlægður til að skapa svæðinu meira rými.

Sviðsmynd B gerir ekki ráð fyrir tilfærslu á Þórsmerkurvegi. Bílastæði verða beggja vegna Þórsmerkurvegur norðarlega á skipulagssvæðinu og þjónustumiðstöð byggð austan við núverandi Þórsmerkurveg í námunda við bílastæði.

Sviðsmynd C gerir ráð fyrir færslu Þórsmerkurvegur til vesturs. Bílastæði verða austan við Þórsmerkurveg við Seljalandsá og þjónustumiðstöð byggð við núverandi Þórsmerkurveg, skammt sunnan við núverandi bílastæði.

Í fyrrnefndri deiliskipulagstillögu eru þessar þrjár sviðsmyndir bornar ítarlega saman og kostir þeirrar og gallar metnir. Út frá þeim samanburði hefur sveitarstjórn ákveðið að Sviðsmynd A sé vænlegasti kosturinn og byggir því aðalskipulagsbreytingin og fyrrnefnd deiliskipulagstillaga á þeirri sviðsmynd.

Áætlunin tekur einnig til nokkuð róttækrar breytingar á legu Þórsmerkurvegur (nr. 249) þar sem hann liggur um skipulagssvæðið. Gerð er tillaga um færslu vegarins til vesturs að varnargarði Markarfljóts. Um er að ræða nýjan um 1.100 m langan vegarkafli sem tengist þjóðvegi nr. 1, skammt austan Markarfljótsbrúar og liggur meðfram varnargarði Markarfljóts allt að Gljúfurá í norðri þar sem hann tengist núverandi Þórsmerkurvegi. Núverandi Þórsmerkurvegur frá þjóðvegi að Gljúfurá verður þar með lagður af sem tengivegur.

Hinn nýi vegarkafli krefst breytinga á aðalskipulagi Rangárþings eystra 2012-2024. Ekki er í gildi deiliskipulag svæðisins, en deiliskipulagstillaga er auglýst samhliða aðalskipulagsbreytingu þessari.

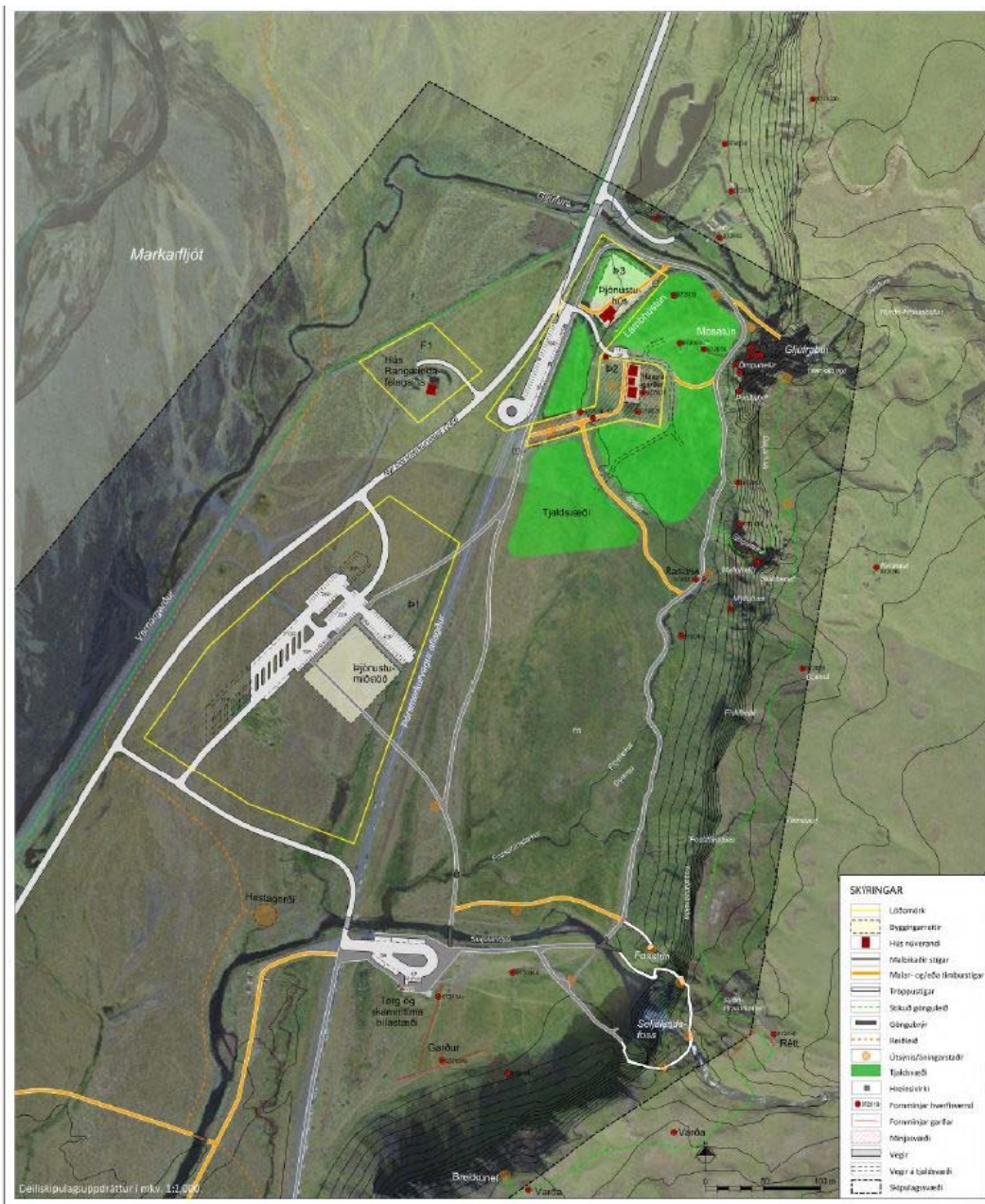
Nýi vegarkafllinn felur í sér framkvæmd sem tilgreind er í viðauka 1 B/C, tölulið 10.09/10.10 í lögum um mat á umhverfisáhrifum nr. 106/2000 og fellur því skipulagsbreytingin undir ákvæði laga um umhverfismat áætlana nr. 105/2006. Í flokki B og C eru tilgreindar þær framkvæmdir sem kunna að hafa í för með sér umtalsverð umhverfisáhrif. Metið er í hverju tilviki með tilliti til eðlis, umfangs og staðsetningar, hvort

þær skuli háðar mati á umhverfisáhrifum samkvæmt lögum um mat á umhverfisáhrifum. Fyrirhuguð framkvæmd er því tilkynningarskyld til Skipulagsstofnunar.

Að öðru leyti felur aðalskipulagsbreytingin við Hamragarða og Seljalandsfoss ekki í sér framkvæmdir sem tilgreindar eru í viðaukum I og II í lögum um mat á umhverfisáhrifum.

Eins og fram hefur komið voru gerðar þrjár sviðsmyndir, A, B og C sem sýna mismunandi fyrirkomulag á svæðinu, legu Þórsmerkurvegjar, staðsetningu byggingar, göngustíga og fl. Sveitarstjórn hefur ákveðið að leggja sviðsmynd A til grundvallar skipulagi svæðisins. Breyting á landnotkun og nýr vegarkafli Þórsmerkurvegjar samkvæmt sviðsmynd A er því í umhverfismati áætlaða borin saman við svonefndan 0-kost.

Aðliggjandi sveitarfélög eru Rangárþing ytra að vestan og Mýrdalshreppur að austan. Skaftárhreppur liggur einnig að Rangárþingi eystra á Mýrdalsjökli. Sameiginlegar skipulagslínur eru að öðru jöfnu flutningslínur og fjarskiptalagnir. Áætlun þessi hefur ekki áhrif á aðliggjandi sveitarfélög.



Deiliskipulagstillaga (sviðsmynd A)

Ráðgjafar: Steinsholt

Mikilvægir þættir í umhverfinu og líkleg þróun þess án framfylgdar áætlunarinnar. Skipulagssvæðið er að hluta til í farvegi mjög stórra jökulhlaupa úr Kötlu (Holm og Kjara 2005). Veðurstofa Íslands metur hættu af völdum flóðs á þessum stað mikla (high) (Pragneux og Roberts 2015). Í aðalskipulagi Rangárþings eystra 2012-2024, kafla 5.4 kemur fram að mótuð hefur verið viðbragðsáætlun almannavarnadeildar ríkislögreglustjóra vegna eldgosa og jökulhlaupa. Til staðar er viðvörunarkerfi fyrir alla íbúa og miðlun viðvarana og upplýsinga til ferðamanna.

Hamragarðar og Seljalandsfoss eru mikilvægar náttúruperlur sem viðkvæmar eru fyrir hvers kyns átroðningi.

Seljalandsfoss, Gljúfrabúi og hamrarnir á milli þeirra eru á náttúruminjaskrá (nr. 720) : *Einkar fallegir fossar, sem setja mikinn svip á landslagið, gróskumiklar brekkur.*

Vitað er um fjölda menningarminja kringum Hamragarðabæinn (bæjarhús, útihús, heimtröð, garðlög, gömul tún) og einnig við Myllulækinn (virkjanaminjar). Kverkarhellir er manngerður, a.m.k. að hluta, er yfir 100 ára gamall og því friðaður. Fjallað verður nánar um minjar og verndarsvæði í deiliskipulagi afþreyingar- og ferðamannasvæðisins og unnin fornleifaskráning eins og lög gera ráð fyrir.

Meðfram Markarfljóti, m. a. þar sem nýr Þórsmurkurvegur er fyrirhugaður, er í aðalskipulagi skilgreint hverfisverndarsvæði með eftirfarandi ákvæðum:

- Hefðbundnar nytjar svo sem beit og veiðar haldast eins og verið hefur.
- Mannvirkjagerð skal haldið í lágmarki og þess jafnan gætt að hún leiði til eins lítillar röskunar á umhverfi og lífríki og kostur er.
- Þurfi að reisa mannvirki s.s. fjallaskála, gangnamannaskála, neyðarskýli, fjarskiptastöðvar eða aðrar sambærilegar byggingar á svæðinu skal það gert kv. ákvæðum um slíkar byggingar í aðalskipulagi, í samræmi við deiliskipulag.

Áætlað vegarstæði nýs Þórsmurkurvegur við Hamragarða og Seljalandsfoss meðfram varnargarði Markarfljóts hefur ekki sérstakt náttúruverndargildi. Um er að ræða fyrrum farveg fljótsins, að miklu leyti uppgróna aura með nokkurri gróðurhulu. Svæðið er votlent að hluta en jarðvegur víða rýr. Ekki er um að ræða verðmætt landbúnaðarland.

Mikilvægt er að fyrirhugaður Þórsmurkurvegur verði lagaður að aðstæðum og felldur að landi eins vel og kostur er.

Án framfylgdar áætlunarinnar mun skapast neyðarástand á svæðinu, átroðningur ferðafólks, umferðarvandamál, slyshætta, skortur á bílastæðum og göngustígum. Um yrði að ræða álag á náttúru og vistkerfi sem m. a. er andstætt landsskipulagsstefnu 2015-2026.

## **Umhverfisþættir sem líklegt er að verði fyrir verulegum áhrifum af framkvæmd áætlunarinnar.**

Í umhverfisskýrslu þessari er litið til viðeigandi umhverfisþátta:

- Landslag, náttúrufar, verndarsvæði, fornminjar.
- Byggðaðróun, byggðarmynstur, yfirbragð byggðar
- Auðlindir, vatn, jarðefni, landbúnaðarland.
- Hagkvæmni, þjónustukerfi, rekstur.
- Samgöngur, umferðaröryggi.
- Efnahagur, atvinnulíf, mannfjöldi.

## **Umhverfisverndarmarkmið stjórnvalda og hvernig tekið hefur verið tillit til þeirra og annarra umhverfissjónarmiða við gerð áætlunarinnar.**

Áætlunin er í samræmi við leiðarljós og stefnu sveitarstjórnar í aðalskipulagi Rangárþings eystra:

- Í Rangárþingi eystra skulu vera góð búsetuskilyrði fyrir alla. Þar skal vera öflugt, fjölbreytt og framsækið atvinnulíf sem m.a. byggist á sérstöðu svæðisins og möguleikum til nýsköpunar.
- Umhverfismál, náttúruvernd og tengsl við sögu og söguminjar skulu höfð að leiðarljósi og tekið skal mið af sjónarmiðum um sjálfbæra þróun samfélags og byggðar við skipulag og uppbyggingu sveitarfélagsins.
- Sem aðili að Kötlu jarðvangi og erlendum samtökum jarðvanga sér sveitarfélagið fram á öflugra og fjölbreyttara atvinnulíf, einkum í ferðaþjónustu og skyldum greinum.

Áætlunin er í samræmi við stefnu sveitarstjórnar um bætta samgöngur í sveitarfélaginu öllu, umferðaröryggi allra vegfarenda og um greiðar aðkomuleiðir að helstu ferðamannastöðum.

Áætlunin er í samræmi við þá stefnu skipulagslaga nr. 123/2010 að stuðla að skynsamlegri og hagkvæmri nýtingu lands og landsgæða, tryggja varðveislu náttúru- og menningarverðmæta og koma í veg fyrir umhverfisspjöll og ofnýtingu með sjálfbæra þróun að leiðarljósi.

Áætlunin er í samræmi við markmið laga um náttúruvernd nr. 60/2013 þar sem m. a. er lögð áhersla á að auðvelda umgengni og kynni almennings af náttúr landsins og menningarminjum sem henni tengjast og efla þekkingu og fræðslu um náttúruna.

Áætlunin er í samræmi við stefnumörkun stjórnvalda 2002-2020 í „Velferð til framtíðar“ um vernd líffræðilegrar fjölbreytni: Við framkvæmdir sem raska eða breyta lifandi náttúru verði beitt varúðarsjónarmiði og vistkerfisnálgun þannig að neikvæðum áhrifum á vistkerfi verði haldið í lágmarki.

Áætlunin er í samræmi við Landsskipulagsstefnu 2015-2026 hvað varðar skipulag landnotkunar í dreifbýli og viðbrögð við auknu álagi á náttúruna og vistkerfi landsins vegna vaxandi ferðaþjónustu og almennrar útivistar.

## **Skilgreining, lýsing og mat á líklegum verulegum umhverfisáhrifum af framkvæmd áætlunarinnar.**

Eins og fram hefur komið hefur sveitarstjórn í tengslum við deiliskipulag svæðisins látið vinna þrjár sviðmyndir sem taka til legu Þórsmerkurveggar og fyrirkomulags og uppbyggingar á afþreyingar- og ferðamannasvæðinu við Hamragarða og Seljalandsfoss. Í deiliskipulagstillögunni sem auglýst er samhliða aðalskipulagsbreytingu þessari eru valkostum lýst, þeir bornir saman og rökstuðningur fyrir vali sviðsmyndar A settur fram. Sveitarstjórnin samþykkti þann kost (sviðsmynd A) sem í eftirfarandi töflu er borinn saman við svonefndan 0-kost.

**BREYTING Á AFÞREYINGAR- OG FERÐAMANNASVÆÐI OG FÆRSLA ÞÓRSMERKURVEGAR/NÝR VEGARKAFLI.**

NIÐURSTÖÐUR UMHVERFISÁHRIFA Á VIÐKOMANDI UMHVERFISÞÆTTI:

	<b>KOSTUR A</b> Líkleg þróun umhverfis með framfylgd breytingartillögunnar	<b>0 KOSTUR</b> Líkleg þróun umhverfis með framfylgd gildandi aðalskipulags
Landslag, náttúrufar, verndarsvæði, fornminjar.	Bætt flæði bíla- og gönguumferðar um skipulagssvæðið stuðlar að að dreifingu álags og verndun.  Færsla Þórsmerkurvegur að varnargörðum Markarfljóts skapar aukið svigrúm á svæðinu. Unnin verður fornleifaskráning í tengslum við gerð deiliskipulags. Nýr Þórsmerkurvegur liggur um hverfisverndarsvæði við Markarfljót. Því ber að útfæra veginn af kostgæfni og aðlaga aðstæðum.	Hætta á óafturkræfum umhverfisspjöllum. Svæðið er komið að þolmörkum og ræður ekki við stöðugt vaxandi fjölda ferðamanna. Bílastæði við Seljalandsfoss og Hamragarða hafa neikvæð áhrif á ásýnd svæðisins.
Byggðapróun, byggðarmynstur, yfirbragð byggðar.	Yfirbragð byggðar, byggðarmynstur ræðst á deiliskipulags- og hönnunarstigi.	Núverandi yfirbragð byggðar er einkennandi fyrir byggð undir Fjöllunum, þ. e. dreifð, stakstæð hús við brekkurætur.
Auðlindir, vatn, jarðefni, landbúnaðarland.	Núverandi afþreyingar- og ferðamannasvæði og nýi vegarkafli Þórsmerkurvegur skerðir ekki ræktarland.	Núverandi afþreyingar- og ferðamannasvæði og vegur skerðir ekki ræktarland.
Hagkvæmni, þjónustukerfi, rekstur.	Við færslu Þórsmerkurvegur til vesturs þar sem hann fer um afþreyingar- og ferðamannasvæðið við Hamragarða og Seljalandsfoss eykst svigrúm til fjölþættra athafna. Rekstur og utanumhald þjónustusvæðisins verður hagkvæmari.	Óbreytt lega Þórsmerkurvegur stendur í vegi fyrir hagkvæmu þjónustukerfi og rekstri frambærilegrar ferðaþjónustu.
Samgöngur, umferðaröryggi.	Breyting á Þórsmerkurvegi mun auka umferðaröryggi á svæðinu umtalsvert. Aðgreining Þórsmerkurumferðar og umferðar akandi og	Öryggi ferðamann er ekki tryggt vegna mikils fjölda ferðamanna á alls kyns farartækjum. Mikill skortur er á bílastæðum, lélegt stígakerfi, eðja á

	gangandi við ferðamannastaðinn stuðlar að bættu umferðaröryggi. Betra aðgengi íbúa að býlum sínum innan Hamragarða.	sumrin og hálsa á vetrum. Við þessar aðstæður skapar umferð um Þórsmerkurveg hættu fyrir gangandi og akandi vegfarendur. Oft erfitt aðgengi íbúa að býlum sínum innan Hamragarða vegna umferðar ferðamanna við Hamragarða og Seljalandsfoss.
Efnahagur, atvinnulíf, mannfjöldi.	Færsla vegarins skapar hagkvæmt afþreyingar- og ferðamannasvæði. Ný og fjölpætt störf verða til í ferðapjónustu. Meiri umsvif og tekjur bæði fyrir sveitarfélagið og einstaklinga.	Sveitarfélagið og einstaklingar verða af umtalsverðum tekjum, einkum vegna þjónustu við ferðamenn.
Öryggi, heilsa, náttúruvá.	Með skýrri aðgreiningu bílaumferðar og göngu-og útivistarsvæða er stuðlað að öryggi ferðamanna og gesta. Náttúruvá/flóðahætta vegna Markarfljóts ógnar svæðinu og nýjum vegi. Gerðar hafa verið viðbragðsáætlanir sem virkjaðar eru í neyðartilvikum.	Öryggi ferðamann er ekki tryggt vegna skorts á bílastæðum, lélegs stígakerfis, eðju á sumrin og hálsu á vetrum. Umferð um Þórsmerkurveg skapar hættu fyrir gangandi og akandi vegfarendur. Náttúruvá/flóðahætta vegna Markarfljóts ógnar svæðinu og núverandi vegi. Gerðar hafa verið viðbragðsáætlanir sem virkjaðar eru í neyðartilvikum.
Stefna/markmið sveitarstjórnar og ríkis.	Færsla vegarins sem skapar aukið svigrúm, og spornar gegn ágangi á viðkvæm svæði, náttúru og vistkerfi og stuðlar að umferðaröryggi á svæðinu er í samræmi við stefnu sveitarfélagsins um eflingu ferðapjónustu og bætt aðgengi að ferðamannastöðum. Einnig er áætlunin í góðu samræmi við Landsskipulagsstefnu 2015-2026.	Óbreyttur Þórsmerkurvegur tryggir ekki umferðaröryggi og þrengsli og skortur á bílastæðum og göngustígum hindrar eðlilega uppbyggingu ferðapjónustu.

## **Mótvægisáðgerðir**

Lögð er áhersla á aðlögun vegarins að landslagi. Í deiliskipulagi verður nánar gerð grein fyrir aðlögun vegarins að landslagi og hæðarsetningu með það fyrir augum að milda ásynð hans, séð frá Hamragörðum og Seljalandsfossi.

## **Matsaðferð og niðurstaða.**

Eins og fram hefur komið voru í tengslum við gerð deiliskipulagstillögu svæðisins unnar þrjár sviðmyndir sem taka til fyrirkomulags og uppbyggingar á fyrirhuguðu afþreyingar- og ferðamannasvæðinu við Hamragarða og Seljalandsfoss þ. á. m. legu Þórsmerkurvegjar. Sveitarstjórnin hefur samþykkt kost A sem í töflu er borinn saman við svonefndan 0-kost.

Sá kostur liggur hvað mest miðsvæðis, gefur mikið svigrúm til uppbyggingar, er auðveldur í framkvæmd í áföngum og mun nýtast gestum á svæðinu vel.

Í deiliskipullagstillögu sem auglýst er samhliða aðalskipulagsbreytingu þessari er nánar gerð grein fyrir fyrirnefndum sviðsmyndum sem taka til fyrirkomulags og uppbyggingar á svæðinu og þær metnar.

Umhverfismat aðalskipulagsáætlunarinnar er unnið af skipulagsráðgjafa í samráði við skipulagsnefnd Rangárþings eystra.

## **Vöktun**

Gerðar hafa verið umfangsmiklar viðbragðsáætlanir vegna eldgosa og jökulhlaupa sem virkjaðar eru í neyðartilvikum.

Að öðru leyti verður ekki um eiginlega vöktun umhverfisáhrifa að ræða umfram samráðs sveitarstjórnar og Vegagerðarinnar við hönnun vegarins og eftirlits með framkvæmdum.



## Samantekt

Um er að ræða stækkun afþreyingar- og ferðamannasvæðis við Hamragarða og Seljalandsfoss sem skapar aukið svigrúm og betra skipulag fyrir ferðapjónustu svo og breytta legu Þórsmerkurvegjar, þ.e. færslu hans að varnargarði Markarfljóts á svæðinu. Nýr um 1.100 m langur vegarkafli nær frá Þjóðvegi nr. 1, skammt austan Markarfljótsbrúar að Gljúfurá í norðri.

*Áhrifin á landslag, náttúrufjar, verndarsvæði og fornminjar eru metin óveruleg.*

Svæðið er rúmt afmarkað vegna ríkjandi landslagsheildar Stærstur hluti þess eru uppgrónir áraurar. Áætlunin markar ekki stefnu um umfangsmikla uppbyggingu. Fyrst og fremst er um að ræða eina þjónustubyggingu, breytingar á flæði umferðar, bílastæði og gönguleiðir ásamt tjaldstæðum. Færsla vegjarins bætir flæði bíla- og gönguumferðar um skipulagssvæðið stuðlar að dreifingu álags og verndun.

Færsla Þórsmerkurvegjar að varnargörðum Markarfljóts skapar aukið svigrúm á svæðinu. Unnin verður fornleifaskráning í tengslum við gerð deiliskipulags. Nýr Þórsmerkurvegur mun liggja um hverfisverndarsvæði við Markarfljót og ber því að útfæra veginn af kostgæfni og aðlaga aðstæðum.

*Áhrifin á byggðapróun, byggðarmynstur og yfirbragð byggðar verða metin á deiliskipulagsstigi.*

*Áhrifin á auðlindir, vatn, jarðefni, landbúnaðarland eru metin óveruleg.*

Hinn nýi vegarkafli Þórsmerkurvegjar skerðir ekki ræktarland.

*Áhrifin á hagkvæmni, þjónustukerfi, rekstur eru metin jákvæð.*

Við færslu Þórsmerkurvegjar til vesturs þar sem hann fer um afþreyingar- og ferðamannasvæðið við Hamragarða og Seljalandsfoss eykst svigrúm til fjölþættra athafna. Rekstur og utanumhald þjónustusvæðisins verður hagkvæmari.

*Áhrifin á samgöngur, umferðaröryggi eru metin jákvæð.*

Breyting á Þórsmerkurvegi mun auka umferðaröryggi á svæðinu umtalsvert. Aðgreining Þórsmerkurumferðar og umferð akandi og gangandi við ferðamannastaðinn stuðlar að bættu umferðaröryggi. Auðveldara aðgengi íbúa að býlum sínum innan Hamragarða.

*Áhrifin á efnahag, atvinnulíf eru metin mjög jákvæð.*

Færsla vegjarins skapar hagkvæmt afþreyingar- og ferðamannasvæði. Ný og fjölþætt störf verða til í ferðapjónustu. Meiri umsvif og tekjur bæði fyrir sveitarfélagið og einstaklinga.

*Áhrifin á öryggi, heilsu eru metin jákvæð.*

Með skýrri aðgreiningu bílaumferðar og göngu- og útivistarsvæða er stuðlað að öryggi ferðamanna og gesta.

*Áhrifin á náttúrvá eru metin neikvæð.*

Flóðahætta er í Markarfljóti í tengslum við hugsanleg eldsumbrot og mun ógna svæðinu og nýjum vegi. Í gildi eru umfangsmiklar viðbragðsáætlanir.

*Stefna/markmið sveitarstjórnar og ríkis styðja við inntak áætlunarinnar.*

Færsla vegjarins sem skapar aukið svigrúm og umferðaröryggi á svæðinu er í samræmi við stefnu sveitarfélagsins um eflingu ferðapjónustu og bætt aðgengi að ferðamannastöðum.

